

Schuldenbericht 2022



Stadt Kaiserslautern



Inhalt

1. Präambel	3
2. Kreditportfolio	3
3. Kreditgeber	4
4. Kreditbestand nach Zinsrisiko	5
5. Tilgungen	5
6. Zinsen	6
6.1 Zinsbindungen nach Restlaufzeiten.....	6
6.2 Zinszahlungen.....	7
6.3 Durchschnittsverzinsung	8
7. Umschuldungen und Neuaufnahmen	8
7.1 Neuaufnahmen.....	9
7.2 Umschuldungen.....	9

Erstellungsdatum:

14.02.2023

Verantwortliche Abteilung:

Referat Finanzen

Verantwortliche Sachbearbeiterin:

Abteilung Zins- und Liquiditätsmanagement

Julia Boldorf

Telefon: 0631 – 365 2668

E-Mail: julia.boldorf@kaiserslautern.de

1. Präambel

Basis für die Daten des Schuldenberichts 2022 ist das Schuldenmanagement-Programm (S-Kompass). Zum Zeitpunkt der Auswertungen war der Jahresabschluss 2019 noch nicht festgestellt, der Jahresabschluss 2020 noch in Arbeit und der Jahresabschluss 2021 und 2022 noch nicht erstellt. Alle dem Schuldenbericht zugrunde liegenden Daten sind daher als vorläufig anzusehen.

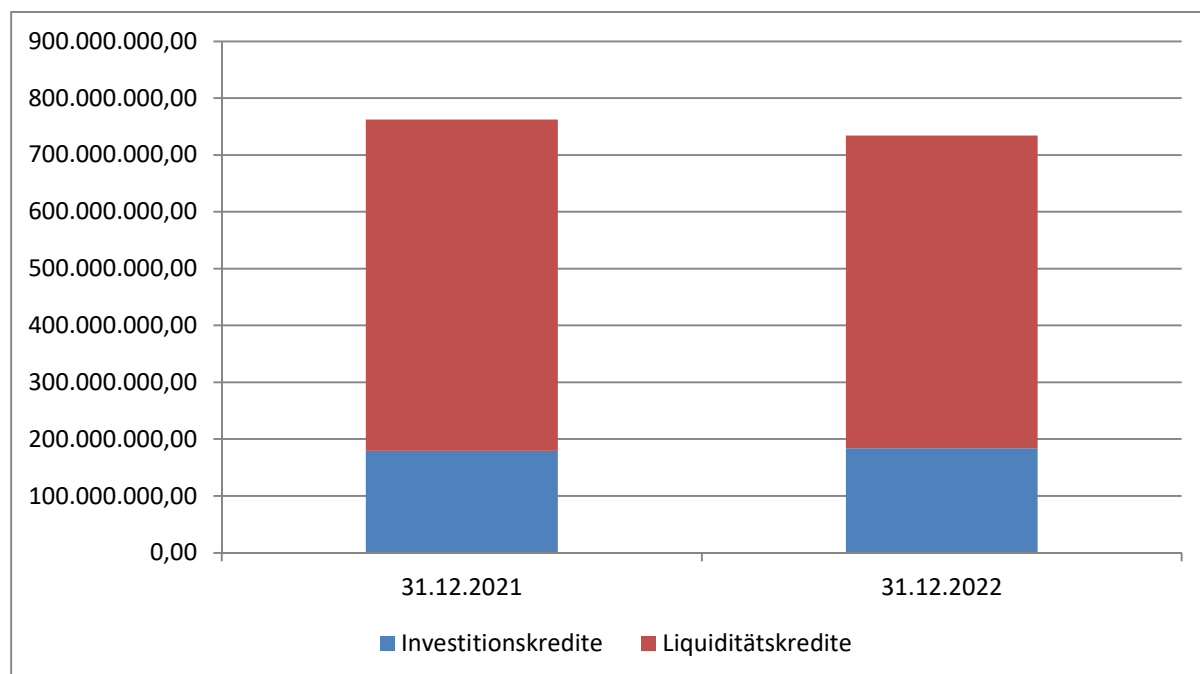
2. Kreditportfolio

Der Schuldenstand der Stadt Kaiserslautern stellte sich wie folgt dar:

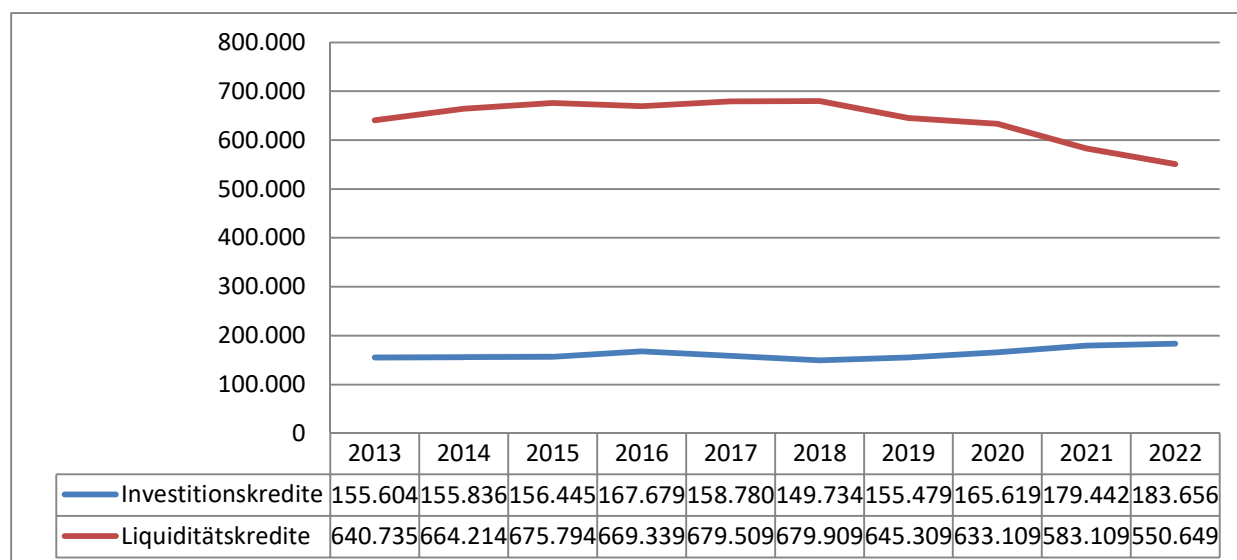
	31.12.2021 <i>in €</i>	31.12.2022 <i>in €</i>
Kreditvolumen	762.550.823,99	734.305.592,74

Unterschieden werden kann dieser Schuldenstand in Investitionskredite sowie Kredite zur Liquiditätssicherung.

	31.12.2021 <i>in €</i>	31.12.2022 <i>in €</i>
<i>Investitionskredite</i>	179.441.698,99	183.656.217,74
<i>Kredite zur Liquiditätssicherung</i>	583.109.125,00	550.649.375,00
Gesamtverschuldung	762.550.823,99	734.305.592,74



Kreditportfolio im 10-Jahres-Verlauf (in 1.000 EUR) zum 31.12. des jeweiligen Jahres



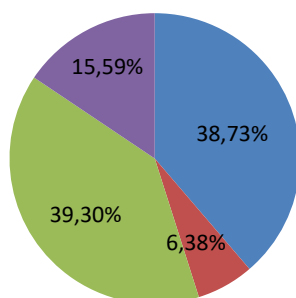
3. Kreditgeber

Die Kreditgeber der Stadt Kaiserslautern lassen sich in die Bereiche Land, Privatbanken, Sparkassen, Landesbanken, Genossenschaftsbanken und Förderbanken unterteilen.

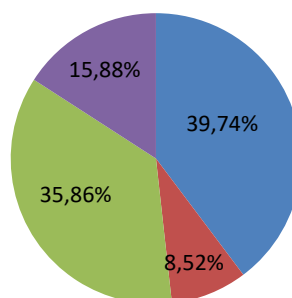
Im Berichtszeitraum verteilten sich die Kredite wie folgt¹:

	31.12.2021 in €	31.12.2022 in €
• Förderbanken	295.312.482,02	291.822.609,60
• Sparkassen	48.635.912,98	62.533.066,98
• Landesbanken	299.713.156,08	263.334.691,95
• Privatbanken	118.889.272,91	116.615.224,21
Gesamtverschuldung	762.550.823,99	734.305.592,74

31.12.2021



31.12.2022



¹ Abweichungen zu Vorjahren in der Verteilung ergeben sich durch Umschuldungen der Kredite im Rahmen der laufenden Haushaltsführung.

4. Kreditbestand nach Zinsrisiko

Das Kreditportfolio der Stadt Kaiserslautern unterscheidet sich in variabel verzinsliche und festverzinsliche Darlehen. Unter Berücksichtigung der Zinssicherungsinstrumente reduziert sich der variabel verzinsliche Teil auf einen geringen Teil, der variabel ungesichert im Portfolio verbleibt. Bei den übrigen Krediten wird mit den Zinssicherungsinstrumenten ein sogenannter „synthetischer Festzins“ hergestellt. Diese Kredite sind in der folgenden Darstellung als Festzins aufgeführt.

Investitionskredite

	31.12.2021 in €	31.12.2022 in €
Variabel ungesichert	0,00	0,00
Festzins	179.441.698,99	183.656.217,74
Gesamtverschuldung	179.441.698,99	183.656.217,74

Kredite zur Liquiditätssicherung

	31.12.2021 in €	31.12.2022 in €
Variabel ungesichert	1.000.000,00	0,00
Festzins	582.109.125,00	550.649.125,00
Gesamtverschuldung	583.109.125,00	550.649.125,00

5. Tilgungen

Für die Tilgung von Krediten wurden im Berichtszeitraum folgende Zahlungen geleistet:

	31.12.2021 in €	31.12.2022 in €
Investitionskredite	10.176.864,48	10.785.481,25
<i>nachrichtlich: Netto-Tilgung/-Neuverschuldung*</i>	<i>13.823.135,52</i>	<i>4.214.518,75</i>
Kredite zur Liquiditätssicherung	50.000.000,00	32.459.750,00
<i>nachrichtlich: Netto-Tilgung/- Neuverschuldung *</i>	<i>50.000.000,00</i>	<i>32.459.750,00</i>
Gesamttilgung	60.176.864,48	43.245.231,25

* Die Netto-Tilgung bzw. Netto- Neuverschuldung errechnet sich aus den Neuaufnahmen abzgl. Tilgungen im jeweiligen Haushaltsjahr

In den aufgeführten Tilgungsbeträgen sind keine Umschuldungstilgungen enthalten. Im Jahr 2022 gelang es der Stadt Kaiserslautern **32.459.750 Euro Liquiditätskredite vollständig zu tilgen**. Es erfolgten keine Neuaufnahmen, es wurden im Laufe des Jahres 2021 lediglich 94.000.000 Euro als kurzfristige Überbrückungskredite aufgenommen, jedoch alle wieder innerhalb des Haushaltsjahres zurückgezahlt.

Zusätzlich wurden **15 Mio. Euro Investitionskredite neu aufgenommen**.

6. Zinsen

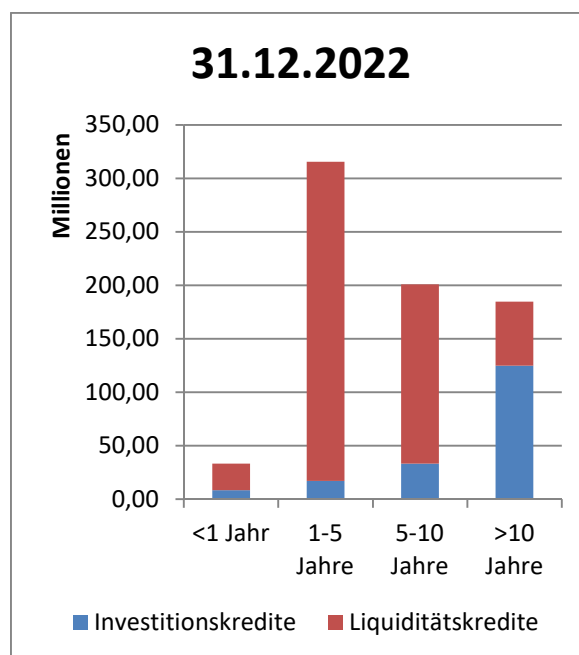
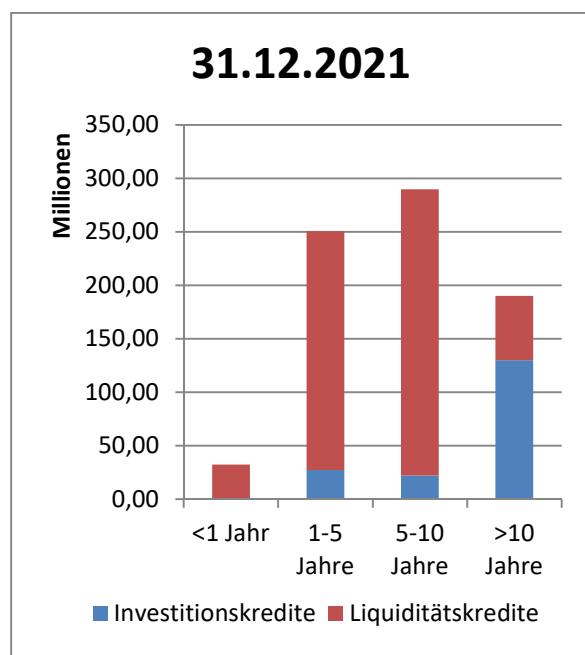
6.1 Zinsbindungen nach Restlaufzeiten

Investitionskredite

	31.12.2021 in €	31.12.2022 in €
Laufzeit < 1 Jahr	0,00	8.382.608,81
Laufzeit 1-5 Jahre	27.212.265,36	17.204.211,12
Laufzeit 5-10 Jahre	22.163.226,56	33.247.808,77
Laufzeit >10 Jahre	130.066.207,07	124.821.589,04
Gesamtverschuldung	179.441.698,99	183.656.217,74

Kredite zur Liquiditätssicherung

	31.12.2021 in €	31.12.2022 in €
Laufzeit < 1 Jahr	32.459.750,00	25.000.000,00
Laufzeit 1-5 Jahre	223.193.500,00	298.193.500,00
Laufzeit 5-10 Jahre	267.455.875,00	167.455.875,00
Laufzeit >10 Jahre	60.000.000,00	60.000.000,00
Gesamtverschuldung	583.109.125,00	550.649.375,00



6.2 Zinszahlungen

Im Berichtszeitraum wurden für die Kredite der Stadt Kaiserslautern Zinsen an die Kreditgeber entrichtet. Zudem wurden Ein- und Auszahlungen für Zinssicherungsgeschäfte geleistet. Für die kurzfristigen Liquiditätskredite hat die Stadt Kaiserslautern vereinzelt auch Einzahlungen aus Negativzinsen erhalten.

Bei der Berechnung der gesamten Zinszahlungen für den Berichtszeitraum sind diese einzelnen Zahlungen zu verrechnen. Hieraus ergibt sich folgende Berechnung²:

Gesamt

	01.01.-31.12.2021 in €	01.01.-31.12.2022 in €
Zinsauszahlungen für Derivate	4.842.284,88	753.322,10
+ Zinsauszahlungen für Kredite	7.118.205,41	7.122.124,33
davon: Zinseinzahlungen aus Negativzinsen	256.618,38	169.247,65
- Zinseinzahlungen aus Derivaten	-861.988,60	-143.493,67
= Brutto-Zinszahlungen	12.822.478,89	7.731.952,76

Investitionskredite

	01.01.-31.12.2021 in €	01.01.-31.12.2022 in €
Zinsauszahlungen für Derivate	94.259,91	77.519,06
+ Zinsauszahlungen für Kredite	3.288.343,72	3.179.850,00
davon: Zinseinzahlungen aus Negativzinsen	2.163,91	1.896,26
- Zinseinzahlungen aus Derivaten	-18.978,37	5.457,83
= Brutto-Zinszahlungen	3.401.582,00	3.251.911,23

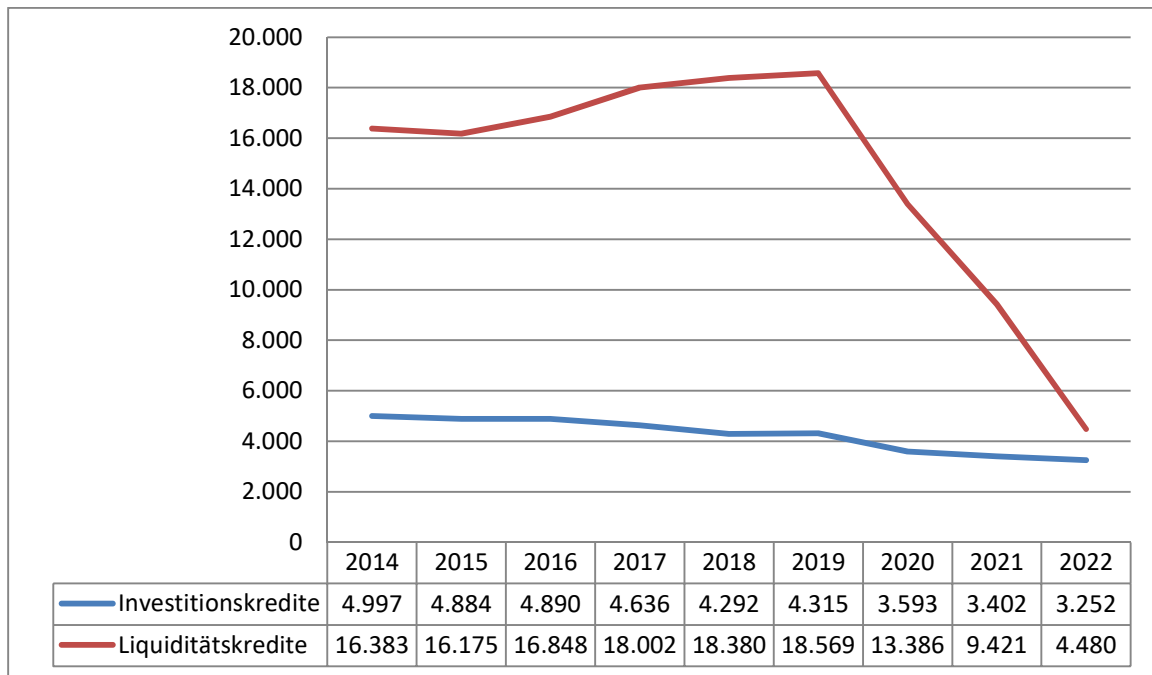
Kredite zur Liquiditätssicherung

	01.01.-31.12.2021 in €	01.01.-31.12.2022 in €
Zinsauszahlungen für Derivate	4.748.024,97	675.803,04
+ Zinsauszahlungen für Kredite	3.829.861,69	3.942.274,33
davon: Zinseinzahlungen aus Negativzinsen	254.454,47	167.351,39
- Zinseinzahlungen aus Derivaten ³	-843.010,23	-138.035,84
= Brutto-Zinszahlungen	9.420.896,89	4.480.041,53

² Basis der Zinszahlungen ist das zum Stichtag bestehende Kreditportfolio der Stadt Kaiserslautern.

³ Die Einzahlungen für Derivate kehren sich durch den Negativzins um und müssen von der Stadt an den Darlehensgeber entrichtet werden. Daher müssen diese mit umgekehrtem Vorzeichen dargestellt werden.

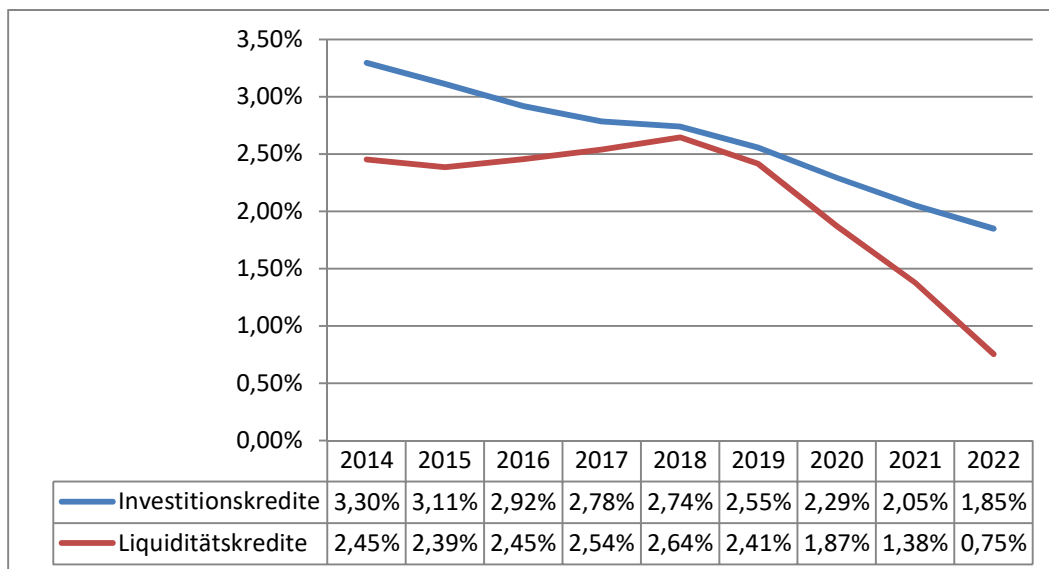
Zinsaufwand im 10-Jahres-Verlauf (in 1.000 EUR) ⁴



6.3 Durchschnittsverzinsung

Unter Berücksichtigung der Zinssicherungsinstrumente und der Zinsabgrenzung beträgt die Durchschnittsverzinsung des Kreditportfolios der Stadt Kaiserslautern⁵:

	01.01.-31.12.2021	01.01.-31.12.2022
Investitionskredite	2,0495%	1,8470%
Kredite zur Liquiditätssicherung	1,3760%	0,7527%



⁴ Die Auswertung des Portfolios geht nur bis 31.12.2013 zurück. Der Zeitraum vor 2013 kann daher nicht ausgewertet werden.

⁵ Bei der durch S-Kompass generierten Durchschnittsverzinsung handelt es sich um einen gemittelten Wert eines Jahres.

7. Umschuldungen und Neuaufnahmen

7.1 Neuaufnahmen

	31.12.2021 <i>in €</i>	31.12.2022 <i>in €</i>
Investitionskredite	24.000.000,00	15.000.000,00
Kredite zur Liquiditätssicherung	0,00	0,00
Gesamtbetrag Neuaufnahmen	24.000.000,00	15.000.000,00

7.2 Umschuldungen

	31.12.2021 <i>in €</i>	31.12.2022 <i>in €</i>
Investitionskredite	0,00	0,00
Kredite zur Liquiditätssicherung	130.000.000,00	76.000.000,00
Gesamtbetrag Umschuldungen	130.000.000,00	76.000.000,00

In den Umschuldungsbeträgen bei den Liquiditätskrediten sind 15 Mio. Euro enthalten, die noch im Laufe des Jahres 2022 vollständig getilgt wurden. Es wurden lediglich 61 Mio. Euro in längerfristige Kredite umgeschuldet.

Die Liquiditätskreditverschuldung konnte im Jahr 2022 in Summe um 32.459.750 Mio. Euro verringert werden. Im Gegenzug wurden keine neuen Liquiditätskredite aufgenommen.

Investiv wurde in 2022 ein Kredit in Höhe von 15.000.000 Euro aufgenommen.